

NOTA MENSUAL

Junio - 2011



ÍNDICE

1. Instantánea del mes	3
2. Telefonía Fija	4
a) Líneas	4
b) Portabilidad y preselección	5
3. Telefonía móvil	6
a) Líneas	6
b) Portabilidad	8
4. Banda ancha	10
a) Banda ancha minorista	10
b) Banda ancha mayorista	12

NOTAS

1) Los datos que se recogen en la Nota Mensual a partir de enero 2011 son los aportados por ocho operadores de telefonía fija y 31 de telefonía móvil (21 operadores reportan líneas y 31 reportan datos de portabilidad). Se trata de datos no consolidados, sometidos en ocasiones a corrección posterior por parte de los operadores.

2) El dato de población utilizado en 2011 corresponde a la actualización en base a los empadronamientos del censo de 2001 del Instituto Nacional de Estadística (INE)*, que a 1 de enero de 2010 asciende a 47.021.031 habitantes. Esta actualización del dato poblacional supone un aumento de 275.224 habitantes respecto al dato utilizado en 2010.

* Dato disponible en: www.ine.es.

1. INSTANTÁNEA DEL MES

1. LÍNEAS FIJAS

	TELEFONÍA FIJA
Variación mensual	-64.868
Residencial	-30.535
Negocios	-34.333
Acumulado anual	-238.258
Parque total	19.507.714
Tasa de variación del parque total (junio 2011 - junio 2010)	-1,6 %

2. LÍNEAS MÓVILES*

	TELEFONÍA MÓVIL
Variación mensual	242.385
Líneas prepago	89.141
Líneas postpago	153.246
Datacards**	-2
Acumulado anual	482.124
Parque líneas móviles	55.265.611
Líneas asociadas a máquinas (M2M)	2.417.140
Parque total	57.682.751
Tasa de variación del parque total (junio 2011 - junio 2010)	5,5 %

3. LÍNEAS DE BANDA ANCHA

	BANDA ANCHA
Variación mensual	14.651
DSL	-1.786
Cable módem	5.568
FTTH	10.869
Acumulado anual	273.748
Parque total	10.895.602
Tasa de variación del parque total (junio 2011 - junio 2010)	6,5 %

* El operador móvil virtual (OMV) Pepephone ha realizado un ajuste en su cómputo de líneas prepago y postpago en su histórico.

** Movistar ha realizado un ajuste en su cómputo de datacards prepago para el mes de mayo 2011.

2. TELEFONÍA FIJA

A) LÍNEAS

En el mes de junio el total de líneas fijas disminuyó en 64.868 líneas. El mes cerró con un total de 19.507.714 líneas, lo que representa una disminución interanual del 1,6 por 100 y una proporción de 41,5 íneas por cada 100 habitantes.

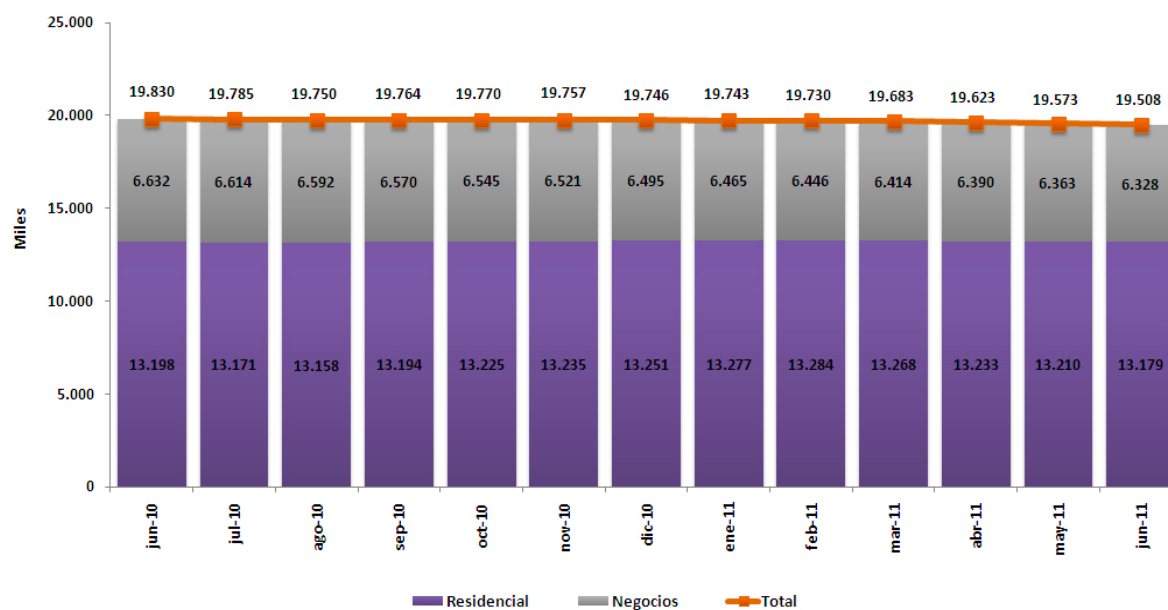
4. LÍNEAS ACUMULADAS

	Junio 2011	TASA DE VARIACIÓN Junio 2011 - Junio 2010
Residencial	13.179.444	-0,1 %
Negocios	6.328.270	-4,6 %
Total	19.507.714	-1,6 %

5. PENETRACIÓN

	Junio 2010	Junio 2011
Líneas / 100 habitantes	42,4	41,5

6. EVOLUCIÓN DE LA TELEFONÍA FIJA



B) PORTABILIDAD Y PRESELECCIÓN

En el mes de junio se portaron 150.746 números fijos, un 1,6 por 100 menos que en junio del año anterior. El número de líneas preseleccionadas durante el mes disminuyó en 15.551 líneas.

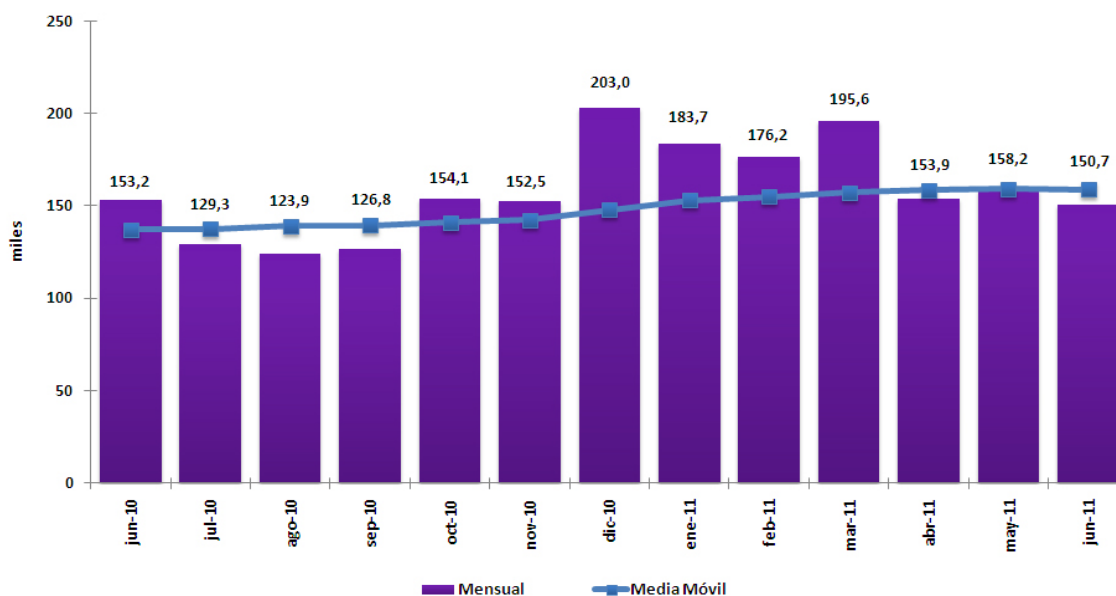
7. PORTABILIDAD Y PRESELECCIÓN

	Junio 2010	Junio 2011
Variación mensual portabilidad	153.215	150.746
Variación mensual preselección	-32.899	-15.551

8. PORTABILIDAD Y PRESELECCIÓN ACUMULADAS

	Junio 2011	TASA DE VARIACIÓN Junio 2011 - Junio 2010
Acumulado anual portabilidad	1.018.435	15,2 %
Acumulado anual preselección	-101.092	-50,3 %

9. EVOLUCIÓN MENSUAL DE LA PORTABILIDAD Y MEDIA MÓVIL



3. TELEFONÍA MÓVIL

A) LÍNEAS MÓVILES*

En el mes de junio, el total de líneas móviles y datacards ascendió en 242.385 líneas. A su vez, el parque de líneas móviles creció en 242.387 y el de datacards se mantuvo estable. El mes se cierra con un parque total de líneas móviles de 55.265.611, lo que supone un 4,8 por 100 más de líneas respecto al total registrado en junio de 2010 y una proporción de 117,5 líneas por cada 100 habitantes.

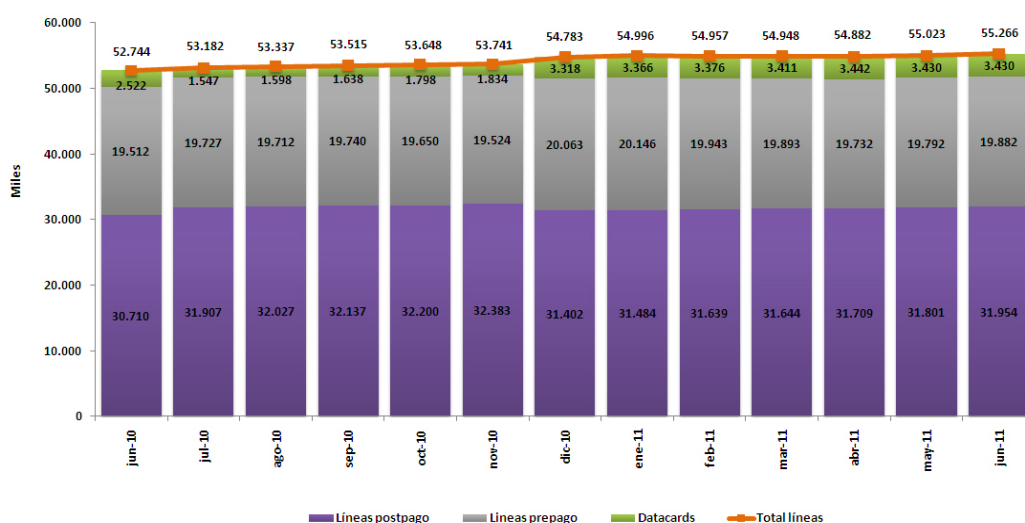
10. LÍNEAS ACUMULADAS

	Junio 2011	TASA DE VARIACIÓN Junio 2011 - Junio 2010
Líneas Prepago	19.881.537	1,9%
Líneas Postpago	31.953.995	4,1%
Datacards	3.430.079	36,0%
Parque líneas móviles	55.265.611	4,8%
Líneas asociadas a máquinas (M2M)	2.417.140	24,5%
Parque Total	57.682.751	5,5%

11. PENETRACIÓN

	Junio 2010	Junio 2011
Líneas móviles / 100 habitantes	112,8	117,5

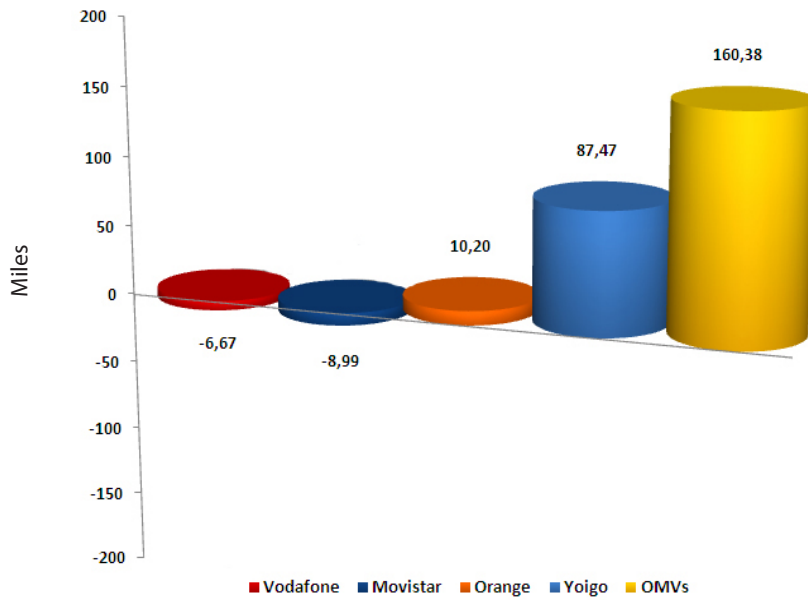
12. EVOLUCIÓN DE LA TELEFONÍA MÓVIL **



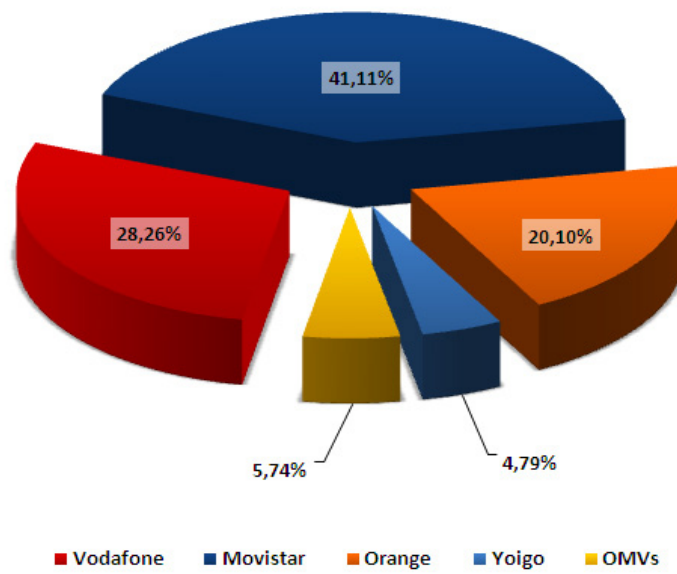
* El concepto líneas móviles integra las líneas asociadas a comunicaciones personales, es decir, líneas vinculadas a un terminal móvil y/o datacard. Se excluyen las líneas asociadas a servicios de telemetría y/o telecontrol (M2M). En consecuencia, las tablas 10 y 11 y los gráficos 12, 13 y 14 no tienen en cuenta las líneas asociadas a servicios de telemetría y/o telecontrol (M2M).

** El operador móvil virtual (OMV) Pepephone ha realizado un ajuste en su cómputo de líneas prepago y postpago en su histórico.

13. GANANCIA NETA MENSUAL DE LÍNEAS



14. CUOTA DE MERCADO DE LÍNEAS MÓVILES



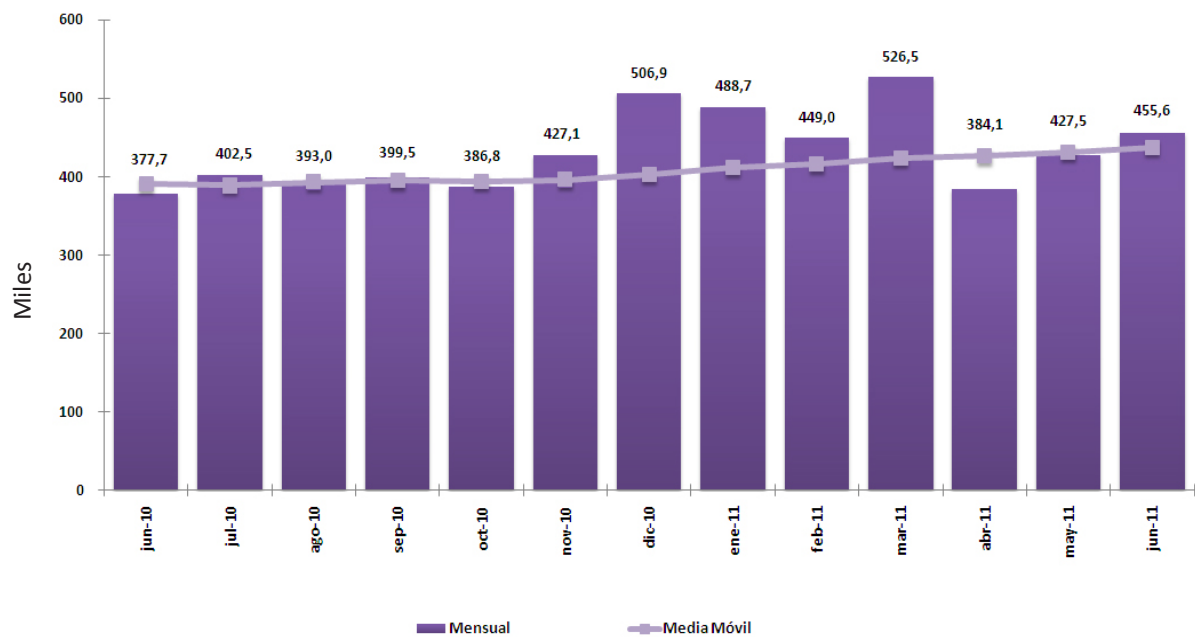
B) PORTABILIDAD

En el mes de junio se han portado 455.581 números móviles, lo que supone un aumento del 20,6 por 100 frente al volumen de junio de 2010.

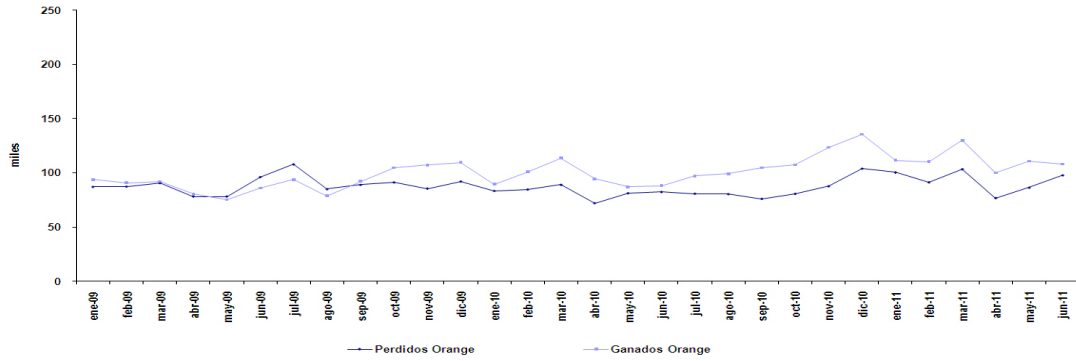
15. PORTABILIDAD

	Junio 2011	TASA DE VARIACIÓN Junio 2011 - Junio 2010
Mensual	455.581	20,6%

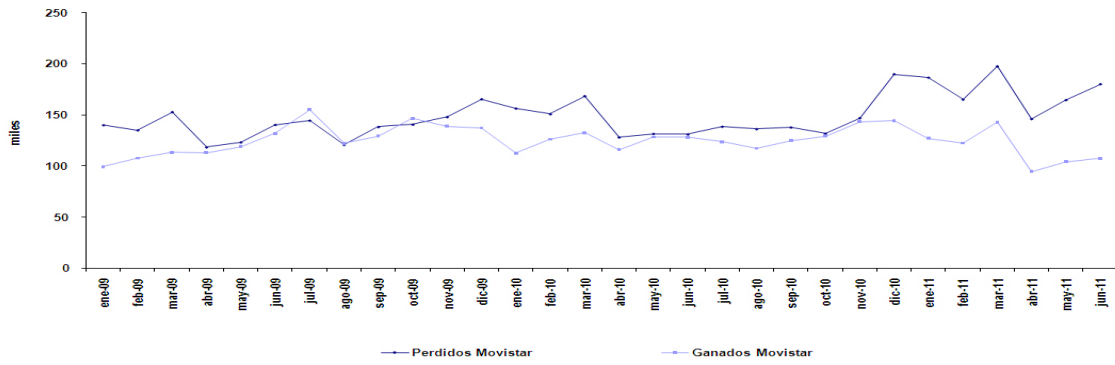
16. EVOLUCIÓN MENSUAL DE LA PORTABILIDAD Y MEDIA MÓVIL



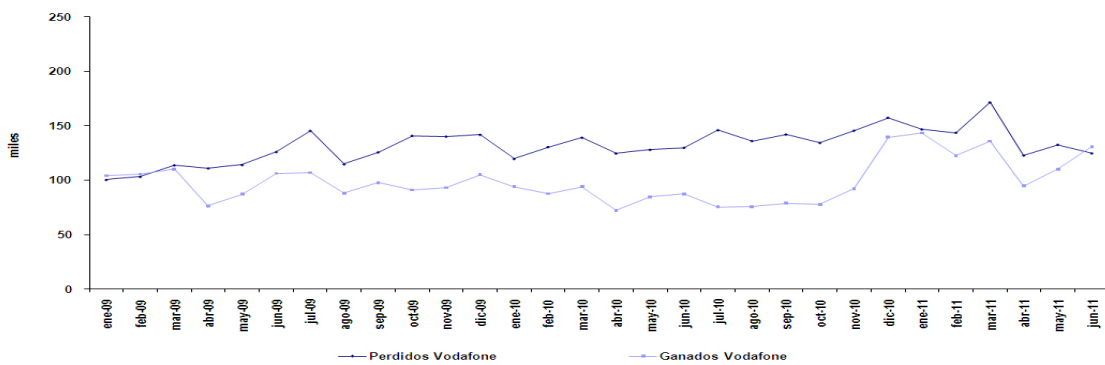
17. EVOLUCIÓN DE ORANGE



18. EVOLUCIÓN DE MOVISTAR



19. EVOLUCIÓN DE VODAFONE



20. LÍNEAS PORTADAS

	Exportados (perdidos)	Importados (ganados)
Movistar	180.084	107.448
Vodafone	124.750	130.835
Orange	97.823	107.992
Yoigo	27.188	72.974
OMVs	25.736	36.332

4. BANDA ANCHA

A) BANDA ANCHA MINORISTA*

En el mes de junio el número de líneas de banda ancha aumentó en 14.651. El mes se cierra con un total de 10.895.602 líneas, lo que supone un aumento interanual del 6,5 por 100 y una proporción de 23,2 líneas por cada 100 habitantes.

21. LÍNEAS ACUMULADAS

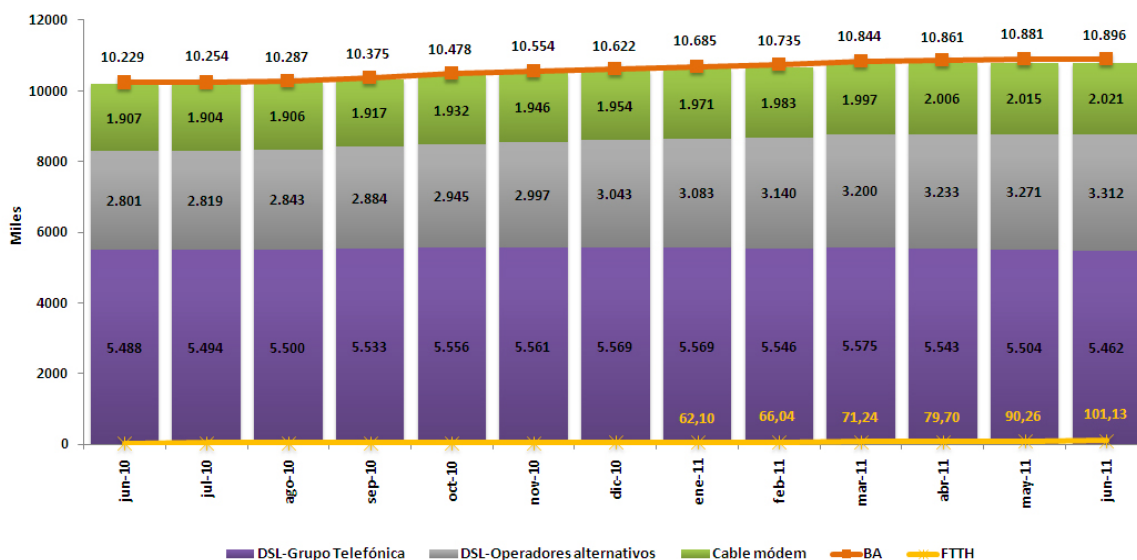
	Junio 2011	TASA DE VARIACIÓN Junio 2011 - Junio 2010
Parque total	10.895.602	6,5 %
DSL**	8.773.801	5,8 %
Telefónica	5.462.167	-0,5 %
Otros	3.311.634	18,2 %
Cable módem	2.020.674	6,0 %
FTTH	101.127	202,3 %

Durante el mes de junio el número de líneas DSL disminuyó en 1.786 sumando a final de mes un total de 8.773.801 líneas. Por su parte, las líneas cable módem aumentaron en 5.568 hasta alcanzar un total de 2.020.674 líneas. A su vez, las líneas FTTH registraron un aumento de 10.869 líneas y se sitúan con un total de 101.127 líneas.

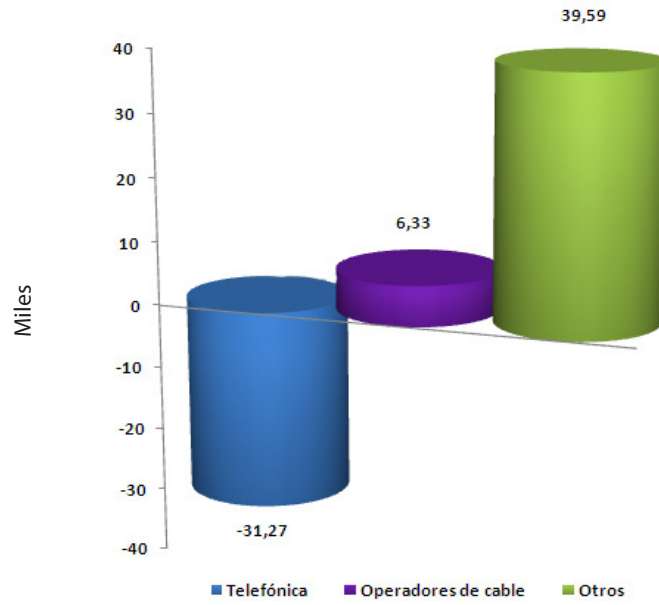
22. PENETRACIÓN

	Junio 2010	Junio 2011
Líneas / 100 habitantes	21,8	23,2

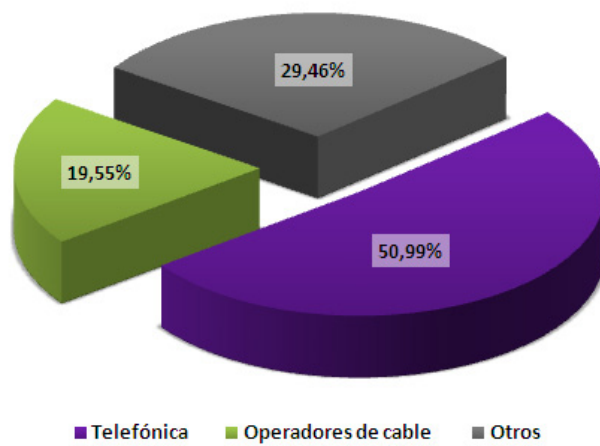
23. EVOLUCIÓN DE LA BANDA ANCHA



24. GANANCIA NETA MENSUAL DE LÍNEAS



25. CUOTA DE MERCADO DE LÍNEAS DE BANDA ANCHA



* No se incluyen las tecnologías de acceso inalámbrico.

** Se asume que todos los bucles totalmente desagregados se emplean para prestar servicio de DSL. En el desglose por tecnología, no se dispone de datos de velocidad contratada.

B) BANDA ANCHA MAYORISTA

ACCESO INDIRECTO Y BUCLE DE ABONADO

Durante el mes de junio el acceso indirecto aumentó en 15.884 líneas, situándose a final de mes en 657.407 accesos frente a los 2.654.227 bucles desagregados. Del total de accesos indirectos, un total de 259.774 corresponden a accesos desnudos (indirecto sin STB).

26. ACCESOS INDIRECTOS

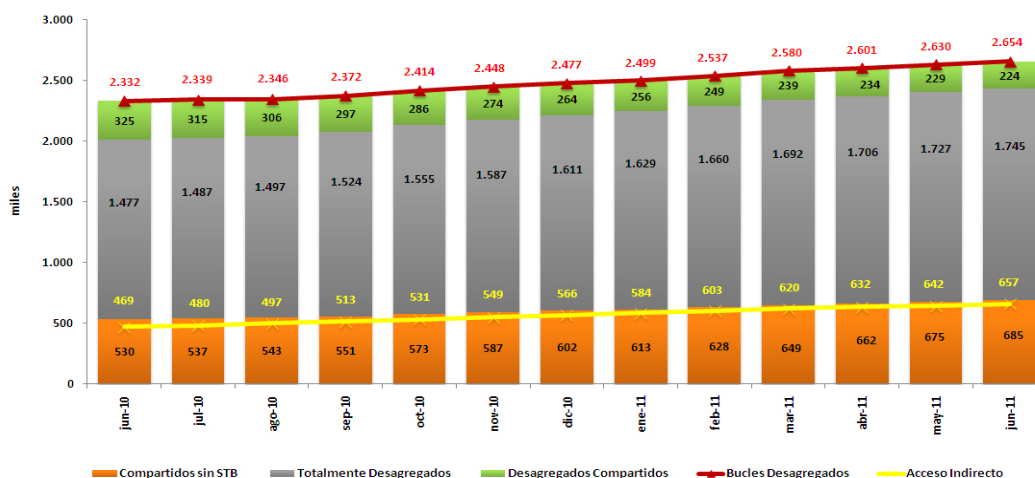
	GIGADSL	ADSL IP	TOTAL
Variación mensual	-5.189	21.073	15.884
Acumulado total	144.213	513.194	657.407
Tasa de variación del acumulado total (Junio 11 - Junio 10)			40,2%

Los bucles desagregados presentaron un incremento de 24.313, representando el 24,4 por 100 de las líneas finales de banda ancha. Por modalidades, los bucles totalmente desagregados aumentaron en 18.946, alcanzando un acumulado total de 1.745.448. Por su parte, los bucles compartidos disminuyeron en 4.771, mientras que los bucles compartidos sin STB aumentaron en 10.138 alcanzando un acumulado total de 223.791 y 684.988 bucles, respectivamente.

27. BUCLES DESAGREGADOS*

	TOTALMENTE DESAGREGADOS	COMPARTIDOS SIN STB	DESAGREGADOS COMPARTIDOS	TOTAL BUCLES
Variación mensual	18.946	10.138	-4.771	24.313
Acumulado total	1.745.448	684.988	223.791	2.654.227
Tasa de variación del acumulado total (Junio 11 - Junio 10)				13,8%

28. EVOLUCIÓN DE LAS MODALIDADES DE ACCESO



* Existen tres tipos de modalidades de contratación del bucle: el acceso totalmente desagregado, en el que el operador alternativo dispone del uso de todo el rango de frecuencias del par de cobre, el acceso compartido sin servicio de telefonía básica, en el que el operador alternativo dispone de las frecuencias altas del par de cobre para ofrecer sus servicios de banda ancha y voz, y el acceso desagregado compartido, en el que Telefónica utiliza las frecuencias bajas para ofrecer el servicio de telefonía fija y el operador alternativo utiliza las frecuencias altas para ofrecer servicios de banda ancha.